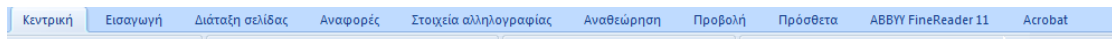


ΟΔΗΓΙΕΣ ΚΕΙΜΕΝΟΓΡΑΦΟΥ 2007

1. ΓΡΑΜΜΗ ΜΕΝΟΥ



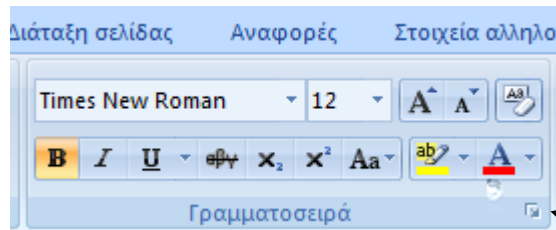
2. ΓΡΑΜΜΗ ΕΡΓΑΛΕΙΩΝ



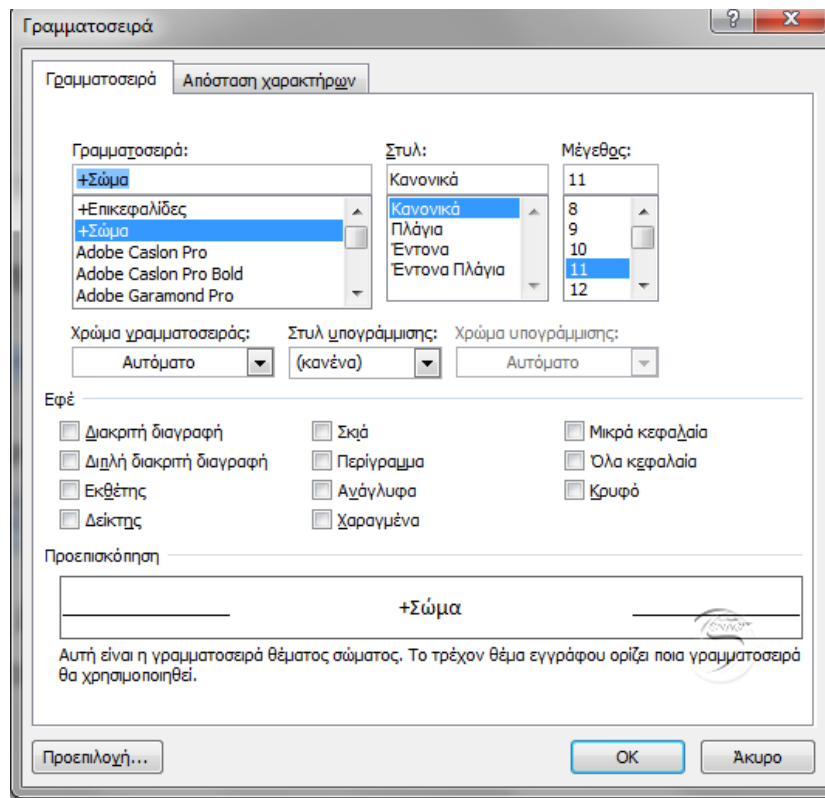
Κάθε μενού έχει τις δικές της δυνατότητες, όπως για παράδειγμα μόλις πατήσετε το κουμπί κεντρική βγαίνουν τα εικονίδια των δυνατοτήτων που σας προσφέρει το αντίστοιχο μενού.

1.Μενού: « Κεντρική»

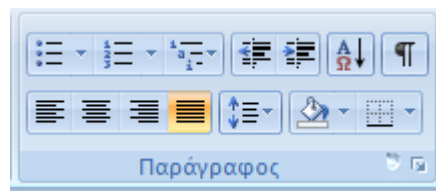
Στο μενού Κεντρική έχουμε : τη διαμόρφωση του κειμένου δηλαδή αν θέλουμε το κείμενο με έντονα γράμματα (B= Bold), πλάγια (I), υπογραμμισμένα (U), τη στοίχιση (δεξιά, αριστερά, κεντρική, πλήρης). Στην τελική παρουσίαση του κειμένου επιλέγουμε πλήρης στοίχιση, στις επικεφαλίδες κεντρική. Το μέγεθος της γραμματοσειράς στις επικεφαλίδες είναι 14, στο κείμενο 12. Αν πατήσουμε το κουμπί της γραμματοσειράς που βρίσκεται ακριβώς από κάτω

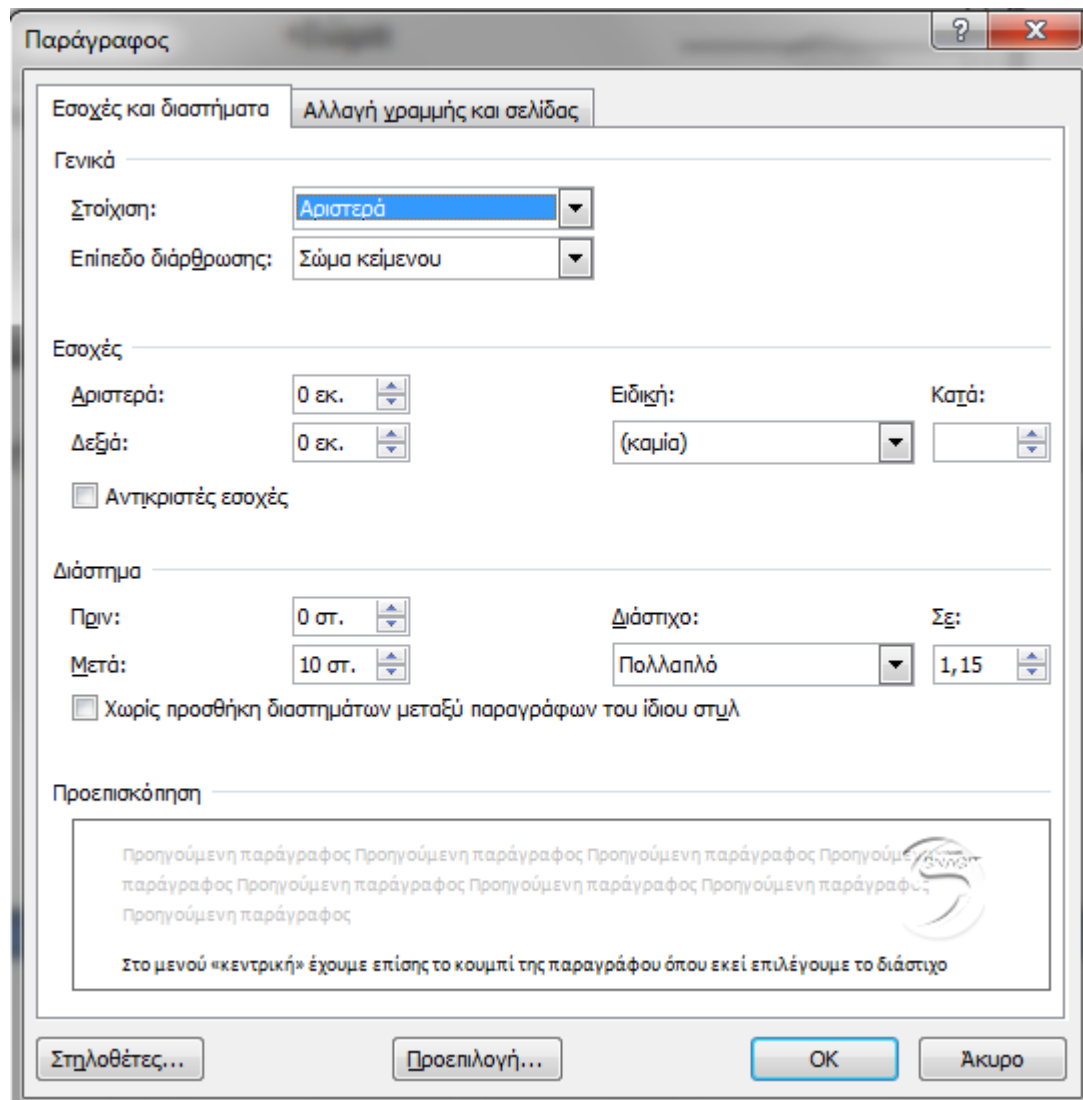


μας παρουσιάζεται το πλαίσιο διαλόγου της γραμματοσειράς, το οποίο μας προσφέρει περισσότερες δυνατότητες υπογράμμισης, χρώματα υπογράμμισης, διάφορα εφέ, αλλά και αν πατήσετε το κουμπί «Απόσταση χαρακτήρων» έχετε τη δυνατότητα να επιλέξετε «εκτεταμένη» απόσταση και οι χαρακτήρες να έχουν μεγαλύτερη απόσταση. Αυτό το χρησιμοποιούμε κυρίως στις επικεφαλίδες.

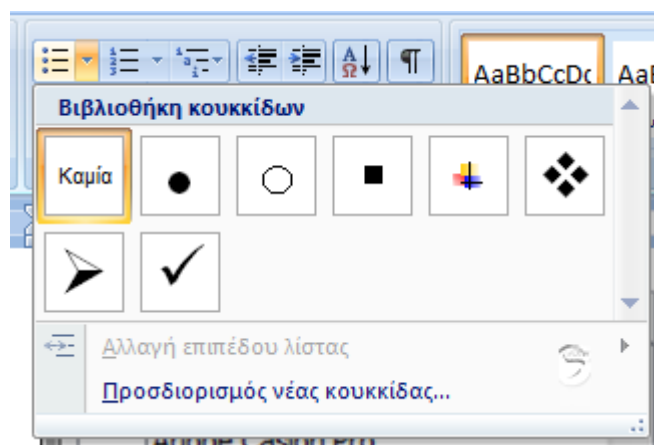


Στο μενού «κεντρική» έχουμε επίσης το κουμπί της παραγράφου όπου εκεί επιλέγουμε το διάστιχο και τσεκάρουμε πάντα το κουμπί «χωρίς προσθήκη διαστημάτων μεταξύ παραγράφων»:



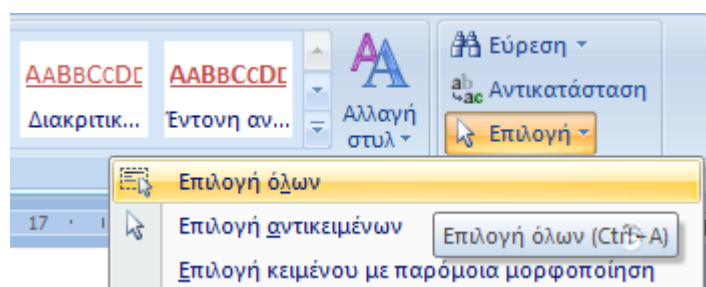


Στο μενού «κεντρική» έχουμε επίσης τις εξής δυνατότητες: α) να βάλουμε μπούλες ή αρίθμηση στους στόχους:

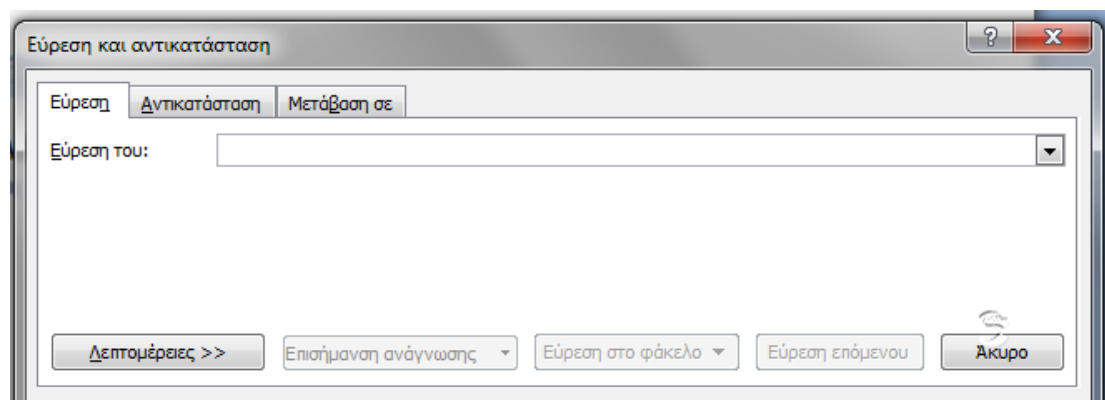


Αν πατήσετε «προσδιορισμός νέας κουκκίδας» σας παρέχει πολλές εικόνες που μπορείτε να χρησιμοποιήσετε αντί των συνηθών κουκκίδων.

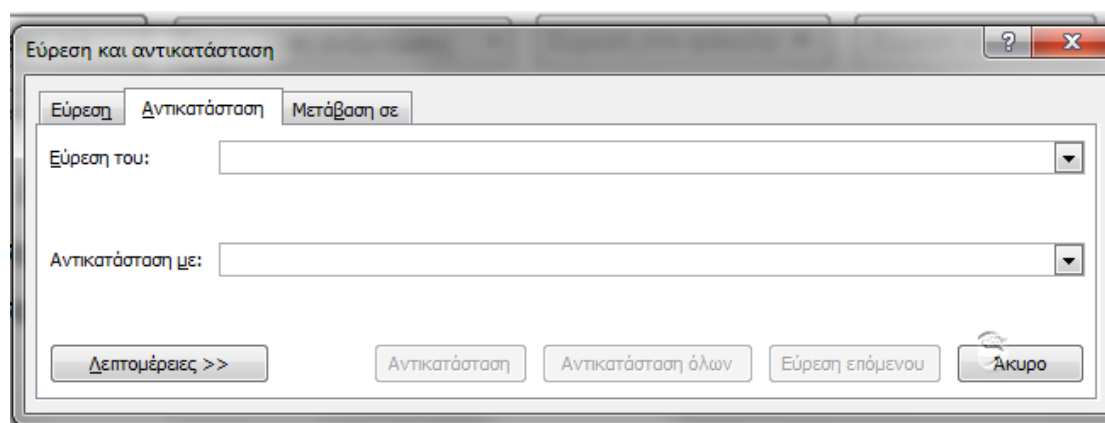
β) Επίσης στο μενού «κεντρική» στην άκρη δεξιά υπάρχει το κουμπί «επιλογή». Από το συγκεκριμένο κουμπί μπορείτε να επιλέξετε όλο το κείμενο και να κάνετε διάφορες αλλαγές.



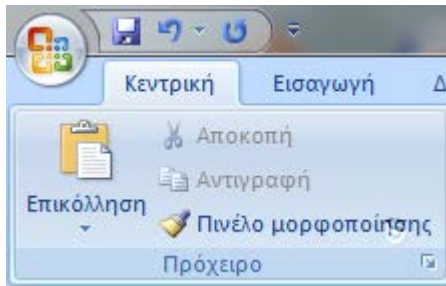
γ) Επίσης πάνω δεξιά υπάρχει το κουμπί «εύρεση», όπως για παράδειγμα αν θέλετε να δείτε σε ένα κείμενο πολλών σελίδων αν έχετε χρησιμοποιήσει το όνομα π.χ Ράπτης γράφετε στο άσπρο πλαίσιο το όνομα ή τη λέξη γενικότερα που αναζητάτε και σας βρίσκει σε ποιο σημείο του κειμένου σας βρίσκεται.



δ) Επίσης, πάνω δεξιά υπάρχει το κουμπί της «αντικατάστασης». Αν θέλετε να αντικαταστήσετε τη λέξη π.χ όμορφο με τη λέξη ωραίο γράφετε τη λέξη που θέλετε να αντικαταστήσετε και ακοκάτω τη λέξη που θέλετε να βάλετε στη θέση της.



ε) Επίσης στο μενού κεντρική υπάρχουν τα κουμπιά της επικόλλησης, αποκοπής, αντιγραφής, όπως και το πινέλο της μορφοποίησης:



Αν σε ένα τμήμα του κειμένου μας έχουμε π.χ γραμματοσειρά comic sans, μέγεθος 11, χρώμα μπλε και την ίδια διαμόρφωση τη θέλουμε και σε άλλα τμήματα του κειμένου μας τότε παίρνουμε το πινέλο μορφοποίησης και το κάνουμε και στα άλλα τμήματα που επιθυμούμε.

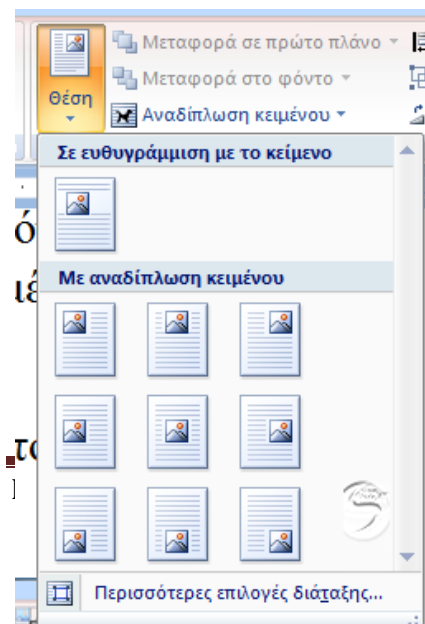
2.Μενού: «εισαγωγή»

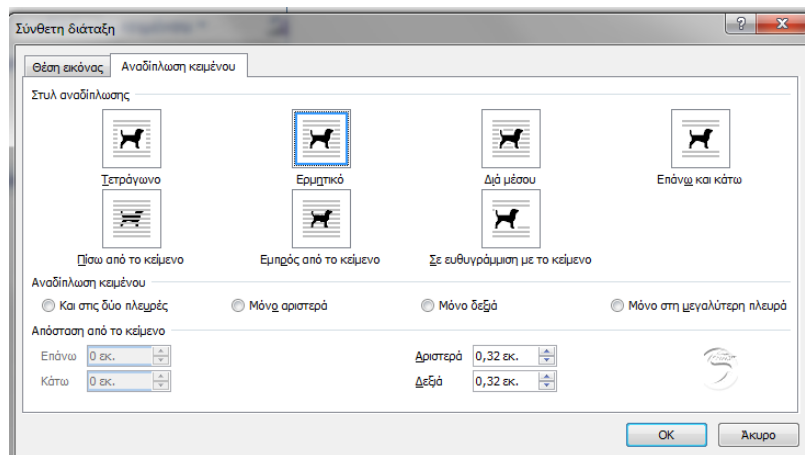
Από το μενού εισαγωγή μπορούμε να εισάγουμε εξώφυλλο, κενή σελίδα, εικόνες, σχήματα, γραφήματα, κεφαλίδες, υποσέλιδα, αρίθμηση σελίδων, πλαίσια κειμένου, καλλιγραφικές επικεφαλίδες (word art), σύμβολα κ.ά.

Όταν βάλουμε εικόνα, κάνοντας διπλό κλικ πάνω στην εικόνα εμφανίζεται το μενού της επεξεργασίας της εικόνας:



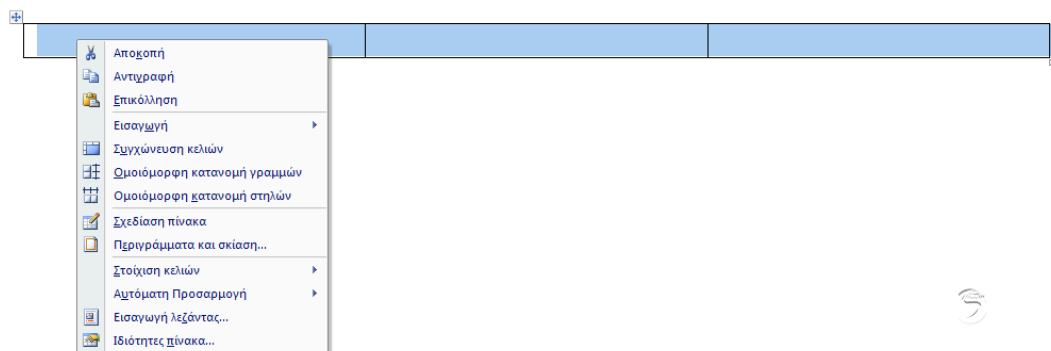
Έτσι μπορούμε να την κάνουμε ως πίνακα ζωγραφικής, να της αλλάξουμε το περίγραμμα, το χρώμα, τη θέση (πατάμε το κουμπί θέση και στη συνέχεια περισσότερες επιλογές διάταξης και στη συνέχεια «ερμητικό» για να τοποθετήσουμε την εικόνα εκεί που θέλουμε).





Όταν δημιουργούμε πίνακα πατάμε το κουμπί «εισαγωγή», πίνακας, επιλέγω με το ποντίκι πόσες στήλες θέλω και πόσες γραμμές. Αν θέλω περισσότερες γραμμές από αυτές που έχω αρχικά επιλέξει μπορώ είτε να βάλω τον κέρσορα μου στο τελευταίο κελί και να πατήσω το πλήκτρο **tab** είτε να επιλέξω την τελευταία γραμμή και δεξί κλικ εισαγωγή –γραμμή (πάνω ή κάτω)

Κάνοντας δεξί κλικ πάνω σε ένα επιλεγμένο μέρος του πίνακα εμφανίζεται το μενού επεξεργασίας του πίνακα, έτσι μπορώ να συγχωνεύσω κελιά, να εισάγω στήλες και γραμμές, να χρωματίσω κελιά (Περιγράμματα και σκίαση)

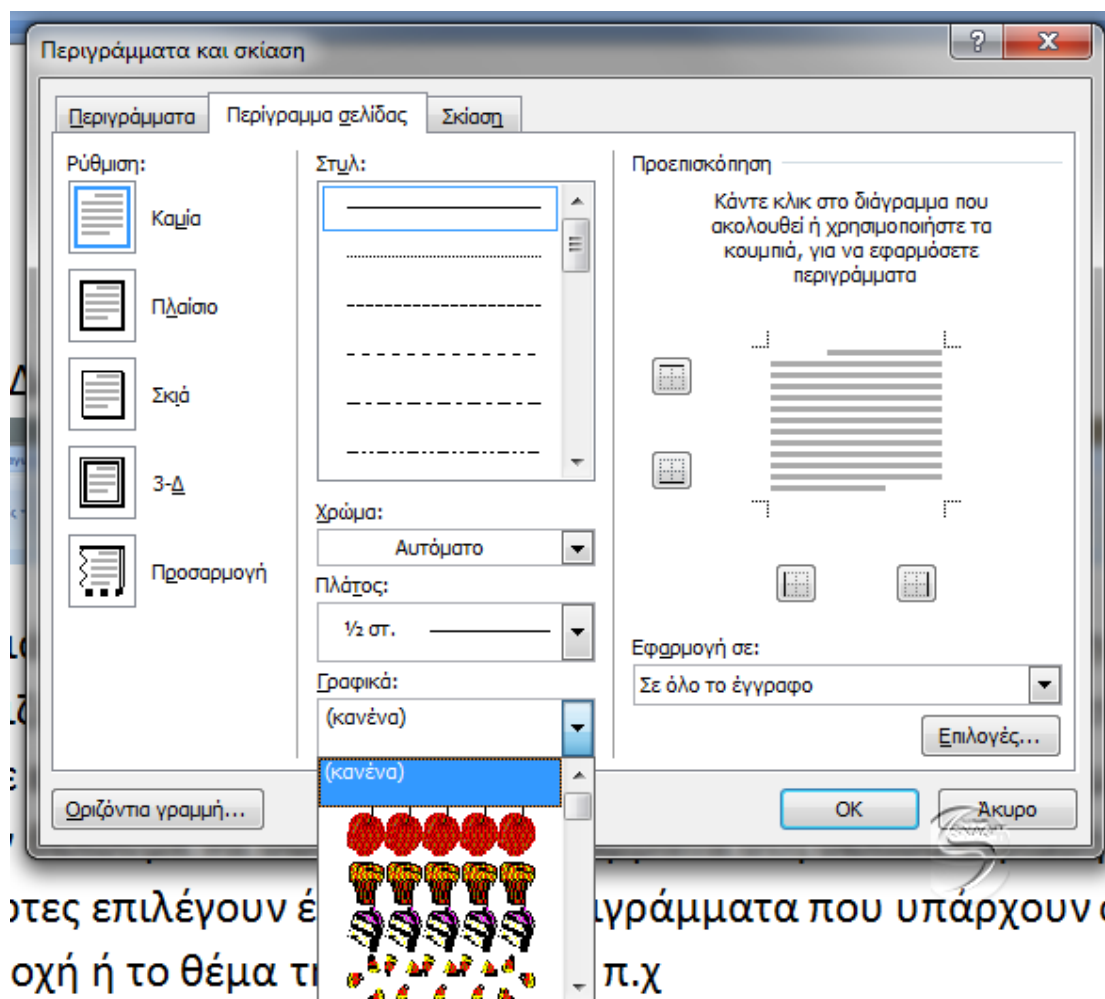


3. Μενού «Διάταξη σελίδας»

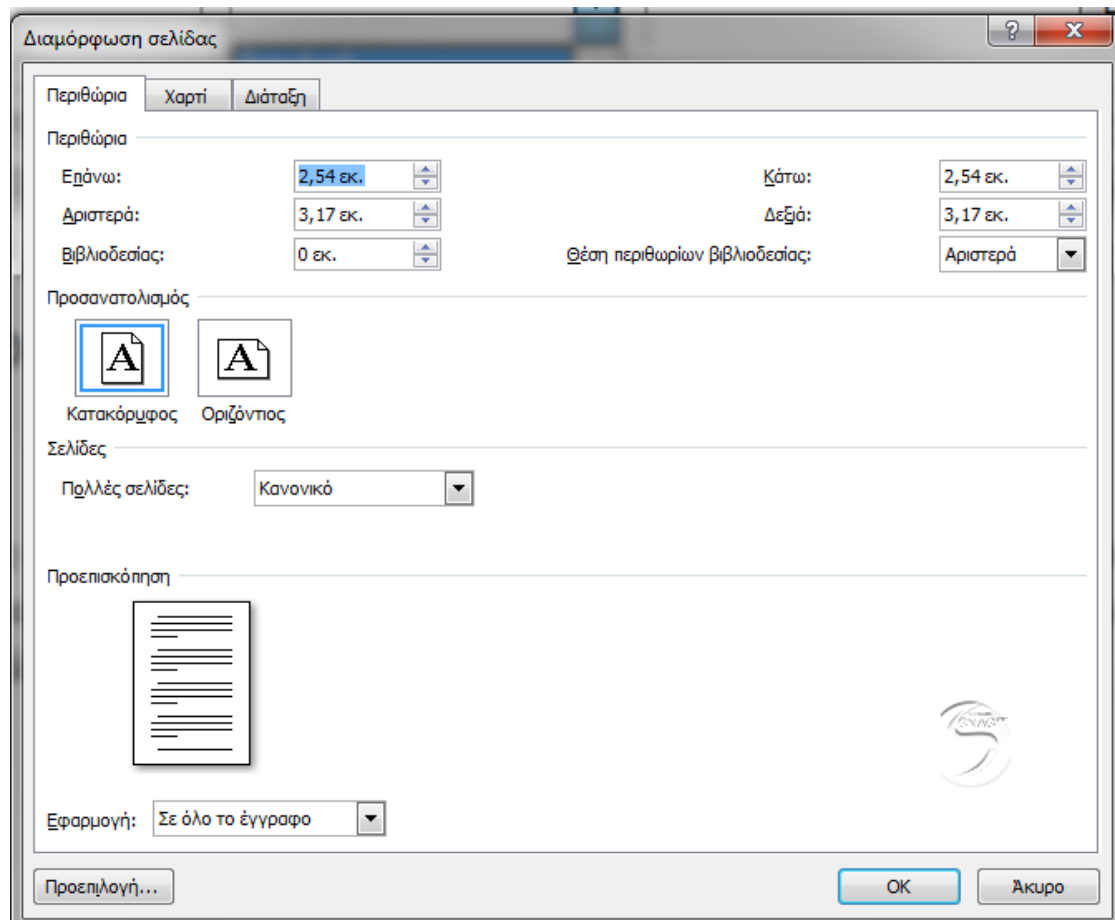


Από το μενού «διάταξη σελίδας» μπορούμε να ορίσουμε τα περιθώρια της σελίδας, αν θα έχει κάθετο ή οριζόντιο προσανατολισμό η σελίδα μας, αν θέλουμε να βάλουμε στήλες και να δημιουργήσουμε εφημερίδα, να δώσουμε χρώμα στη σελίδα ή να βάλουμε υδατογράφημα εικόνα ή λέξη, αν θέλουμε να δώσουμε περιγράμματα στη σελίδα δηλαδή όταν τα παιδιά δημιουργούν κάρτες επιλέγουν ένα από τα

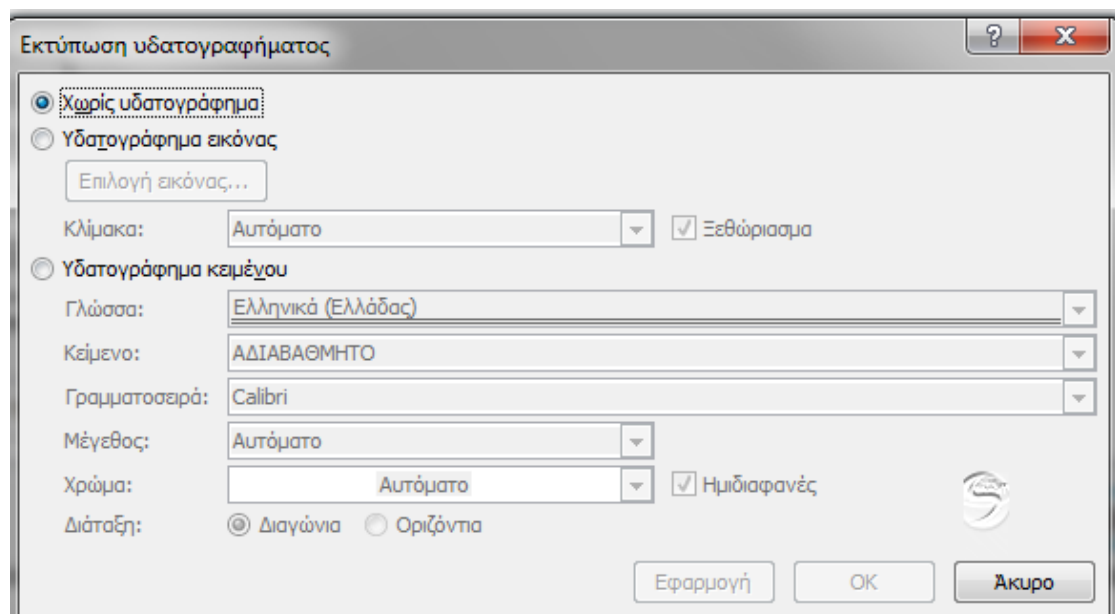
περιγράμματα που υπάρχουν στα γραφικά αναλόγως την εποχή ή το θέμα της κάρτας μας. π.χ



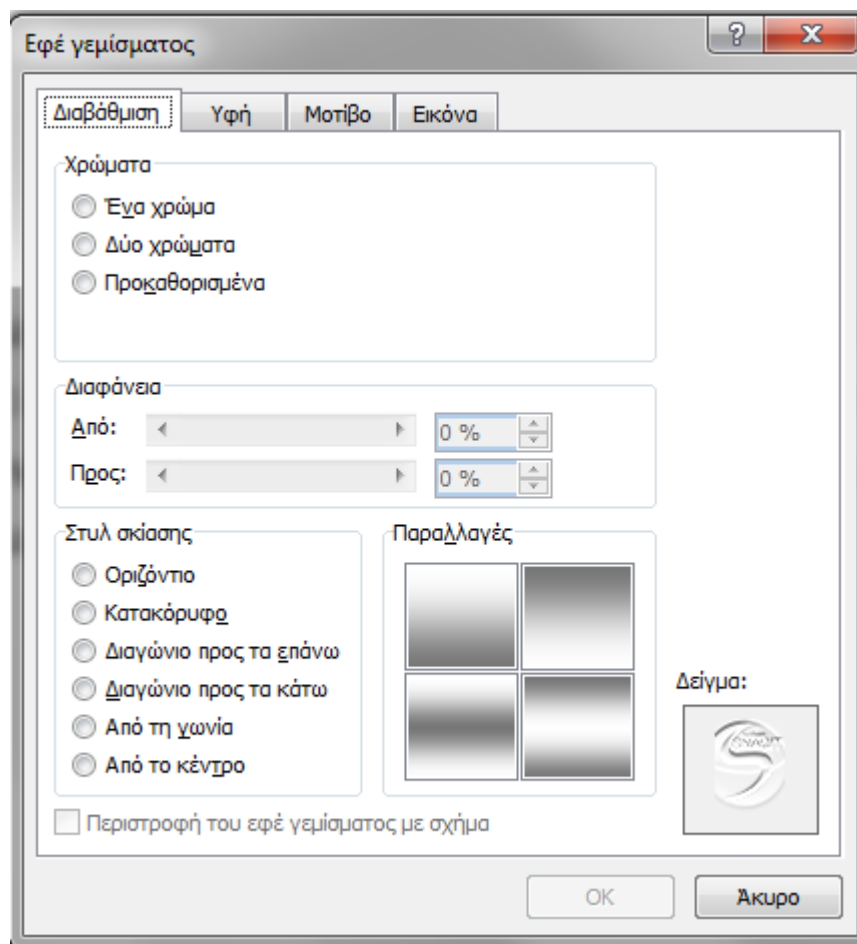
Διαμόρφωση σελίδας: πατάμε το κουμπί : διαμόρφωση σελίδας: στη συνέχεια επιλέγουμε αν θέλουμε κατακόρυφο ή οριζόντιο προσανατολισμό και παρακάτω επιλέγουμε αν θέλουμε σε όλο το έγγραφο ή από ένα σημείο και κάτω. Επίσης επιλέγουμε τα περιθώρια δηλαδή πόσα εκατοστά θα είναι πάνω κάτω δεξιά και αριστερά τα περιθώρια.



Υδατογράφημα: για να βάλουμε υδατογράφημα πατάμε το κουμπί «υδατογράφημα» και επιλέγουμε αν θέλουμε να βάλουμε εικόνα ή φράση. Έτσι επιλέγουμε προσαρμοσμένο υδατογράφημα και στη συνέχεια επιλέγουμε την εικόνα που θα βάλουμε ή τη φράση που θέλουμε να βάλουμε:



Χρώμα σελίδας: αν θέλουμε να έχει χρώμα η σελίδα επιλέγουμε το κουμπί: «**χρώμα σελίδας**» και επιλέγουμε δύο χρώματα και κάποιο από τα εφέ. Έτσι πατάμε το κουμπί: «χρώμα σελίδας», στη συνέχεια εφέ γεμίματος και από το πλαίσιο διαλόγου που μας ανοίγει επιλέγουμε το συνδυασμό που θέλουμε:



4. Μενού : «Αναφορές»

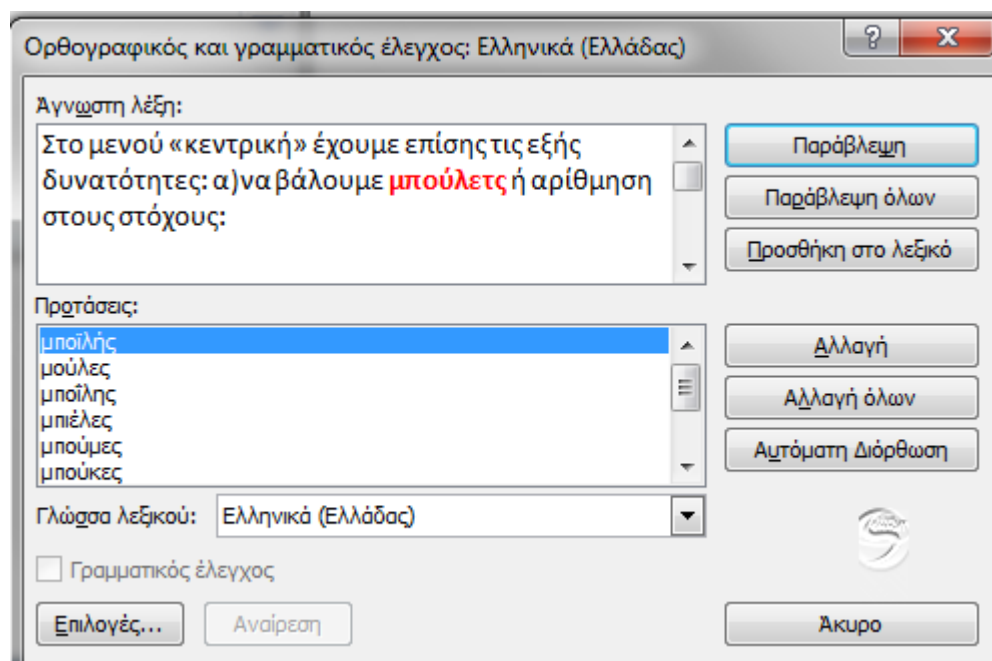
Στο μενού «αναφορές» μπορούμε να βάλουμε παραπομπές, όταν αναφερόμαστε σε κάποιο συγκεκριμένο βιβλίο ή θέλουμε να δώσουμε περισσότερες πληροφορίες για ένα θέμα που αναφερόμαστε στο κείμενό μας. έτσι επιλέγουμε τη λέξη ή φράση του κειμένου που θέλουμε να κάνουμε παραπομπή και πατάμε το κουμπί εισαγωγή υποσημείωσης. Επίσης, στο συγκεκριμένο μενού μπορείτε να εισάγετε τη βιβλιογραφία αλλά και λεζάντες κάτω από κάθε εικόνα.

5. Μενού «Αναθεώρηση»

Στο συγκεκριμένο μενού μπορείτε να κάνετε ορθογραφικό έλεγχο, καταμέτρηση λέξεων του κειμένου σας, μετάφραση του κειμένου σας κ.ά. Επίσης, ένα σημαντικό στοιχείο στο συγκεκριμένο μενού είναι η εισαγωγή σχολίου.

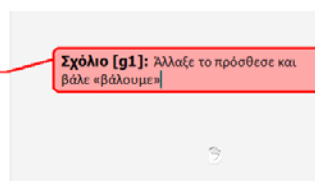
Ορθογραφικός έλεγχος:

Πατάμε το κουμπί του ορθογραφικού ελέγχου, και το πλαίσιο διαλόγου που ανοίγει μας φανερώνει τα λάθη μας. Αν εμείς είμαστε σίγουροι ότι η λέξη είναι σωστή ενώ το πρόγραμμα μας την κοκκινίζει ως λάθος πατάμε δεξιά το κουμπί «προσθήκη στο λεξικό», μπορούμε όμως αν δεν θέλουμε να την κάνουμε προσθήκη στο λεξικό του προγράμματος να πούμε παράβλεψη ή παράβλεψη όλων, αν π.χ είναι το όνομα ενός συγγραφέα. Αν μας προτείνει άλλες λέξεις επιλέγουμε τη σωστή. Ή διορθώνουμε επί τόπου τη λέξη και πατάμε το κουμπί «αλλαγή».



Δημιουργία σχολίου: όταν δημιουργούμε μαζί με κάποιον άλλον ένα κείμενο μπορούμε να εισάγουμε σχόλια εκεί που έχουμε αντίρρηση ή που θα θέλαμε να προσθέσουμε ή να αφαιρέσουμε κάτι. Έτσι λοιπόν, επισημαίνουμε το σημείο και πατάμε δημιουργία σχολίου:

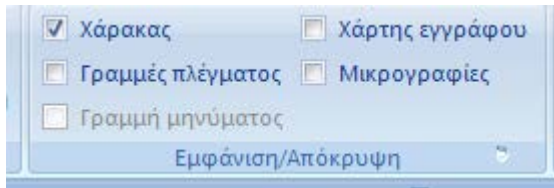
Δημιουργία σχολίου: όταν δημιουργούμε μαζί με κάποιον άλλον ένα κείμενο μπορούμε να εισάγουμε σχόλια εκεί που έχουμε αντίρρηση ή που θα θέλαμε να προσθέσουμε ή να αφαιρέσουμε κάτι. Έτσι λοιπόν, επισημαίνουμε το σημείο και πατάμε δημιουργία σχολίου:



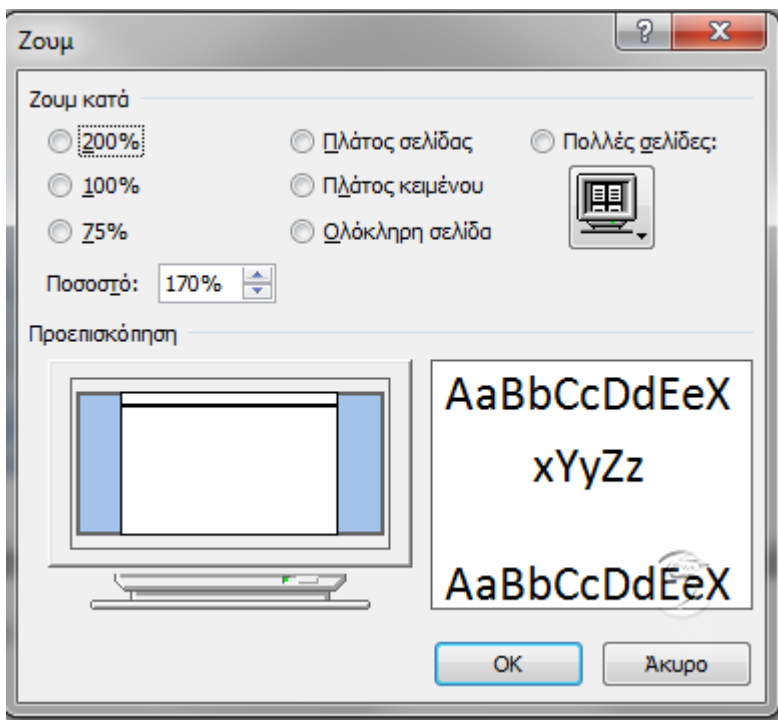
Όταν τελειώσουμε το κείμενο κάνουμε δεξί κλικ μέσα στο σχόλιο και διαγραφή σχολίου.

6. Μενού «Προβολή»

Στο μενού προβολή μπορούμε να δούμε με διαφορετικούς τρόπους το κείμενό μας, όπως για παράδειγμα: ανάγνωση πλήρους οθόνης, διάταξη web (σαν ιστοσελίδα), πρόχειρο, κ.ά. Επίσης, μπορούμε να τσεκάρουμε το χάρακα για να βλέπουμε καθώς δημιουργούμε το κείμενό μας και να ξέρουμε το πλαίσιο στο οποίο δουλεύουμε.

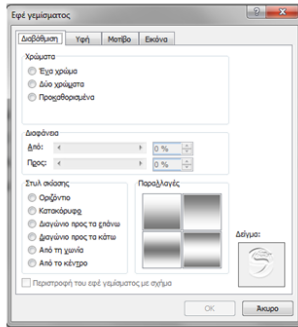


Ακόμα μπορούμε να κάνουμε ζουμ στο κείμενο και να το βλέπουμε μεγαλύτερο αν δυσκολευόμαστε να το διαβάσουμε.



Ακόμα μπορούμε να προβάλουμε το έγγραφό μας μία μία σελίδα ή δύο δύο σελίδες.

Χρώμα σελίδας: αν θέλουμε να έχει χρώμα η σελίδα επιλέγουμε το κουμπί: «χρώμα σελίδας» και επιλέγουμε δύο χρώματα και κάποιο από τα εφέ. Έτσι πατάμε το κουμπί: «χρώμα σελίδας» στη συνέχεια εφέ γεμίσματος και από το πλαίσιο διαλόγου που μας ανοίγει επιλέγουμε το συνδυασμό που θέλουμε:



4. Μενού «Αναφορές»

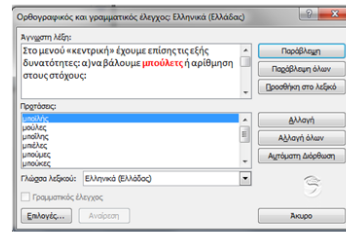
Στο μενού «Αναφορές» μπορούμε να βάλουμε παραπομπές, όταν αναφερόμαστε σε κάποιο συγκεκριμένο βιβλίο ή θέλουμε να δώσουμε περισσότερες πληροφορίες για ένα θέμα που αναφερόμαστε στο κείμενό μας. Έτσι επιλέγουμε τη λέξη ή φράση του κειμένου που θέλουμε να κάνουμε παραπομπή και πατάμε το κουμπί εισαγωγή υποσημείωσης. Επίσης, στο συγκεκριμένο μενού μπορείτε να εισάγετε τη βιβλιογραφία αλλά και λεξάντες κάτω από κάθε εικόνα.

5. Μενού «Αναθεώρηση»

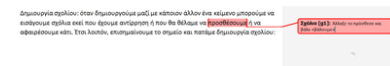
Στο συγκεκριμένο μενού μπορείτε να κάνετε ορθογραφικό έλεγχο, καταμέτρηση λέξεων του κειμένου σας, μετάφραση του κειμένου σας κ.ά. Επίσης, ένα σημαντικό στοιχείο στο συγκεκριμένο μενού είναι η εισαγωγή σχολίου.

Ορθογραφικός έλεγχος:

Πατάμε το κουμπί του ορθογραφικού ελέγχου, και το πλαίσιο διαλόγου που ανοίγει μας φανερώνει τα λάθη μας. Αν εμείς είμαστε σίγουροι ότι η λέξη είναι σωστή ενώ το πρόγραμμα μας την κοκκινίζει ως λάθος πατάμε δεξιά το κουμπί «προσθήκη», μπορούμε όμως αν δεν θέλουμε να την κάνουμε προσθήκη στο λεξικό του προγράμματος να ποίμε παράλειψη, αν π.χ είναι ένας ένας αναγραφές. Αν μας προτείνει άλλες λέξεις επιλέγουμε τη σωστή, ή διαρθώνουμε εγγύτητου τη λέξη και πατάμε το κουμπί «αλλαγή».



Δημιουργία σχολίου: όταν δημιουργούμε μαζί με κάποιον άλλον ένα κείμενο μπορούμε να εισάγουμε σχόλια εκεί που έχουμε αντίρρηση ή που θα θέλαμε να προσθέσουμε ή να αφαιρέσουμε κάτι. Έτσι λοιπόν, επισμαίνουμε το σημείο και πατάμε δημιουργία σχολίου:



Όταν τελειώσουμε το κείμενο κάνουμε δεξιά κλικ μέσα στο σχόλιο και διαγραφή σχολίου.

6. Μενού «Προβολή»

Στο μενού προβολή μπορούμε να δούμε με διαφορετικούς τρόπους το κείμενό μας, όπως για παράδειγμα: ανάγνωση πλήρους οθόνης, διάταξη κειμένου (σαν παρουσίαση), πρόχειρο, κ.ά. Επίσης, μπορούμε να το εκδώσουμε το χάρτα για να βλέπουμε καθώς δημιουργούμε το κείμενό μας και να έχουμε το πλαίσιο στο οποίο δουλεύουμε.